

# Cemix



## MAGIC DECOR

### Műszaki kiadvány

[www.cemix.hu](http://www.cemix.hu) • [www.epitomegoldasok.cemix.hu](http://www.epitomegoldasok.cemix.hu)

## TARTALOMJEGYZÉK



Magic Decor	4
Kefézett felület glitterrel	8
Bevasalt kefézett felület glitterrel	10
Durva beton felület	12
Finom beton felület	14
Durva téglafelület	16
Rusztikus téglafelület	18
Finom téglafelület	20
Faerezetes felület	22
Kőmintázatú felület	24



# MAGIC DECOR

Varázslat és játék a felületekkel



Otthonunknak többféle módon kölcsönözhetünk egyedi karaktert, de talán semmi sincs nagyobb hatással a végeredményre a falak végső kialakításánál. Az emberek többségének ilyenkor elsősorban a színezés vagy a festés jut eszébe, pedig a felületek struktúrájának megváltoztatása, kiválasztása tovább növeli a mozgásteret. A Cemix legújabb terméke, a **Magic Decor** ezen a téren ad izgalmas eszközt a kezünkbe.

## Látványos és tartós megoldás

A Magic Decor termékcsalád tagjai speciális, felületi struktúrák kivitelezésére kifejlesztett szilikon kötőanyagú vakolatok, amelyek igazán látványos megjelenést nyújtanak homlokzati falfelületen. Az elérhető színeknek, az alkalmazott technikai megoldásoknak és a termékváltozatok különböző tulajdonságainak köszönhetően a lehetőségek és a kombinációk száma gyakorlatilag végtelen. Ha a Magic Decor vakolatokat választjuk, csak képzelőerőnk és kreatitásunk szabhat határt számunkra. A végeredmény ráadásul nem csupán tetszetős és egyedi, hanem rendkívül tartós és időtálló is egyben.

## A Magic Decor család tagjai

A Cemix új termékcsaládja három tagot számlál, amelyek elsősorban a szemcseméretben különböznek egymástól:

- **2793 Magic Decor 0,2 mm**
- **2792 Magic Decor 1,0 mm**
- **2791 Magic Decor 2,5 mm**

Az eltérő finomságúra kevert anyagok segítségével eltérő tulajdonságokkal rendelkező, finom- vagy durvaszemcsés felületi struktúrák alakíthatók ki. Ezek mindegyike megfelel a legújabb, legmodernebb homlokzati trendeknek.

A Magic Decor felhasználásával kialakítható felületi struktúráknak alapvetően öt típusát különböztetjük meg:

- betonhatású felület
- kőhatású felület
- faerezetes felület
- kefézett felület glitterrel
- téglahatású felület





### Színek és kiegészítő termékek

A Magic Decor vakolatok az Inspiration színekártya valamennyi színében kivezethetők. Ez összesen közel 340 különböző színárnyalatot jelent, így az egyedi struktúrák mellett a színválasztással is jelentősen bővíthető a látványos felületi megoldások száma.

Az új fejlesztésű vakolatok mellé a Cemix több izgalmas kiegészítő terméket is kínál. Ezek egyik csoportjába a vakolati sablonok tartoznak, amelyek segítségével figyelemre méltó és divatos mintázatokba rendezhetők a felületi struktúrák.

A kínálatban jelenleg ciklopkő, klinkertégla és laposkő sablonok érhetők el, melyek mérete 103x88 cm, és a mintázat vágásának köszönhetően sorolhatóak egymáshoz.

A kiegészítő termékek másik csoportjába a vakoláshoz és a struktúrák kialakításához használható speciális szerszámok találhatók, amelyek új dimenziókat nyitnak a kreatív alkotóerő kibontakozása előtt. A faerezet mintázó hengert a természetes fahatású, a gyűrt hengert a kőhatású felület kialakításához, a struktúra kefé pedig a kefézés technikához lehet használni.

A Magic Decor vakolatcsalád tökéletes kiegészítő terméke még a Decor Lazur festék, amellyel a struktúráknak mélységet adhatunk és a faburkolat-hatású felületeket életre kelthetjük.

### Fontosabb terméktulajdonságok

A 25 kg-os vödörös kiszerelésben, felhasználásra kész állapotban kapható Magic Decor vakolatok alkalmasak a végső homlokzati felület elkészítésére. Hőszigetelő rendszerek végső dekorációs rétegeként is megállják a helyüket. A szilikon kötőanyagának köszönhetően páraáteresztő és vízlepergető felületet biztosítanak. A tulajdonságok sorából érdemes kiemelni még, hogy a termékcsalád valamennyi tagja ellenálló a felületi szennyeződésekkel szemben, és hosszú időn át megőrzi színének élénkségét.

A hagyományos struktúrák, mint például a klinker- vagy a betonhatású felületek kialakítása esetén a Magic Decor vakolatok alkalmazásával kevesebb anyagra van szükség, és kevesebb hulladék is keletkezik. A termék a festett falra is felvihető, és felhasználása olyan egyszerű, hogy azt akár saját magunk is kivitelezhetjük.



# KEFÉZETT FELÜLET GLITTERREL



## FELHASZNÁLT ANYAGOK

**Alapréteg:** 2791 Magic Decor 2,5 mm  
szemcseméret: 2,5 mm  
anyagszükséglet: kb. 3,2 kg/m<sup>2</sup>  
Inspiration szín: 4001

**2405 Dekor Glitter**  
szemcseméret: 0,35-0,85 mm  
anyagszükséglet: kb. 0,1 kg/m<sup>2</sup>

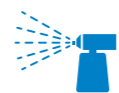
## SZÜKSÉGES ESZKÖZÖK



Rozsdamentes glettvas



Struktúra kefe



Homokszóró pisztoly



Az alapozott felületre az alapréteg felhordása hagyományos módon - a vödörös vakolatokéhoz hasonlóan - rozsdamentes glettvassal történik.



A kefével a felületen vízszintes struktúrát hozunk létre ügyelve a mintázat egyenletességére. Ügyeljünk a szerszámok, főként a kefe mintahúzás közbeni többszöri kitisztítására.



A glittert kompresszor felhasználásával, sűrített levegő segítségével ráfújjuk a még nyers felületre. Fontos, hogy a glitter még a nedves alapfelületre kerüljön fel a csillámszemcsék megfelelő felületi tapadása érdekében. A szóráskep egyenletessége, illetve esetlegesen a felhős felhordási képe további izgalmas variációkat eredményezhet.



# BEVASALT KEFÉZETT FELÜLET GLITTERREL



## FELHASZNÁLT ANYAGOK

**Alapréteg:** 2791 Magic Decor 2,5 mm  
szemcseméret: 2,5 mm  
anyagszükséglet: kb. 3,2 kg/m<sup>2</sup>  
Inspiration szín: 4001

**2405 Dekor Glitter**  
szemcseméret: 0,35-0,85 mm  
anyagszükséglet: kb. 0,1 kg/m<sup>2</sup>

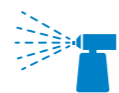
## SZÜKSÉGES ESZKÖZÖK



Rozsdamentes glettvás



Struktúra kefe



Homokszóró pisztoly



1.

Az alapozott felületre az alapréteg felhordása hagyományos módon - a vödörös vakolatokéhoz hasonlóan - rozsdamentes glettvással történik.



2.

A kefével a felületen vízszintes struktúrát hozunk létre ügyelve a mintázat egyenletességére. Ügyeljünk a szerszámok, főként a kefe mintahúzás közbeni többszöri kitisztítására.



3.

A glittert kompresszor felhasználásával, sűrített levegő segítségével ráfújjuk a még nyers felületre. Fontos, hogy a glitter még a nedves alapfelületre kerüljön fel a csillámszemcsék megfelelő felületi tapadása érdekében. A szóráskep egyenletessége, illetve esetlegesen a felhős felhordási képe további izgalmas variációkat eredményezhet.



4.

A kefével meghúzott felület durva barázdáltságát acél glettvással visszatompítjuk. A felület lágyul, a glitter jelentős része pedig eltűnik az anyagban.



# DURVA BETON FELÜLET



## FELHASZNÁLT ANYAGOK

**Alapréteg:** 2791 Magic Decor 2,5 mm  
szemcseméret: 2,5 mm  
anyagszükséglet: kb. 3,2 kg/m<sup>2</sup>  
Inspiration szín: 5349

**2825 Decor Lazur**  
anyagszükséglet: kb. 0,15 kg/m<sup>2</sup>  
szín: Szibériai tölgy

## SZÜKSÉGES ESZKÖZÖK



Rozsdamentes glettvass



Műanyag simító



1. Az alapozott felületre az alapréteg felhordása hagyományos módon - a vödörös vakolatokéhoz hasonlóan - rozsdamentes glettvassal történik.



4. A teljes száradás után lehetőség van a felület színezésére. A fallazúr alkalmazásával lehetőségünk van sötétíteni, vagy világosítani az adott felületet.



2. Az alapréteg felhúzása után a dörzsölt hatást műanyag simítóval érjük el.



5. A látszóbeton hatás elérése érdekében, nedves szivaccsal mossuk vissza a lazúrfestékkel lekent felületet. A visszamosást a lazúr felvitelével egy időben kell végezni.



3. A felület elmattulása után kezdődik az úgynevezett "bevasalás". Ezt fém glettvassal, erőteljes mozdulatokkal végezzük. A bevasalásnak köszönhetően a dörzsölt hatás nagy része eltűnik, a mély struktúrák nagy része tömítődik a finom anyaggal. A besimítás erejétől és intenzitásától függ a felületi hatás mértéke.



# FINOM BETON FELÜLET



## FELHASZNÁLT ANYAGOK

**Alapréteg:** 2792 Magic Decor 1,0 mm

szemcseméret: 1 mm

anyagszükséglet: kb. 1,7 kg/m<sup>2</sup>

Inspiration szín: 5349

**2825 Decor Lazur**

anyagszükséglet: kb. 0,15 kg/m<sup>2</sup>

szín: Szibériai tölgy

## SZÜKSÉGES ESZKÖZÖK



Rozsdamentes glettvás



Műanyag simító



1. Az alapozott felületre az alapréteg felhordása hagyományos módon - a vödörös vakolatokéhoz hasonlóan - rozsdamentes glettvással történik.



2. Az alapréteg felhúzása után a még nedves-nyers felületen műanyag simító segítségével cuppantott felületet hozunk létre úgy, hogy a simító teljes felületét rányomjuk a friss felületre és hirtelen mozdulattal merőleges irányba eltávolítjuk. Ügyeljünk a struktúra egyenletes kialakítására.



3. A cuppantott felület elmattulása után kezdődik az úgynevezett "bevasalás". Tulajdonképpen a cuppantott csúcsokat letörjük, visszatompítjuk. A bevasalásnak köszönhetően az erőteljes cuppantott hatás jelentős része eltűnik. A besimítás erejétől és intenzitásától függ a felületi hatás intenzitása.



4. A kontrasztosabb struktúra elérése érdekében lehetőség van fallazúr alkalmazására. A sötétebb színárnyalatú lazúrt szivacsolt technikával felhőzötten vigyük fel.



5. A lazúrozásnál fontos mozzanat a pozitív struktúrák visszamosása. A visszamosást a lazúr felvitelével egy időben kell végezni.



# DURVA TÉGLA FELÜLET



## FELHASZNÁLT ANYAGOK

**Háttér:** 2792 Magic Decor 1,0 mm  
szemcseméret: 1 mm  
anyagszükséglet: kb. 1,7 kg/m<sup>2</sup>  
Inspiration szín: 5349

**Alapréteg:** 2791 Magic Decor 2,5 mm  
szemcseméret: 2,5 mm  
anyagszükséglet: kb. 3,2 kg/m<sup>2</sup>  
Inspiration szín: 4967

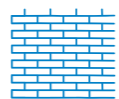
## SZÜKSÉGES ESZKÖZÖK



Rozsdamentes glettvass



Műanyag simító



Klinkertégla sablon



1. Az alapozott felületre a háttér, azaz a látszó fugakép felhordása hagyományos módon - a vödörös vakolatokéhoz hasonlóan - rozsdamentes glettvassal történik. Törekedjünk az egyirányú húzásból fakadó enyhén rusztikus felületre.



2. A téglamintázat kialakításához szükséges egy speciális sablon. Ez egy ragasztóval ellátott papír anyagú sablon. Nagyobb felület esetén a sablonok sorolhatóak. Illesztésükre ügyelni kell.



3. A téglamintázat kialakításához szükséges egy speciális sablon. Ez egy ragasztóval ellátott papír anyagú sablon. Nagyobb felület esetén a sablonok sorolhatóak. Illesztésükre ügyelni kell.



4. Műanyag simítóval egy klasszikus dörzsölt felületet alakítunk ki körkörös struktúrával.



5. A felület elmattulása után kezdődik az úgynevezett "bevasalás". Ezt fém glettvassal, erőteljes mozdulatokkal végezzük. A bevasalásnak köszönhetően a dörzsölt hatás nagy része eltűnik, a mély struktúrák nagy része tömítődik a finom anyaggal. A besimítás erejétől és intenzitásától függ a felületi hatás mértéke.



6. A még friss anyagból óvatosan szedjük vissza a mintát biztosító sablont. Szükség esetén a sorjás, durva éleket finomítsuk.



# RUSZTIKUS TÉGLA FELÜLET



## FELHASZNÁLT ANYAGOK

**Háttér:** 2792 Magic Decor 1,0 mm  
szemcseméret: 1 mm  
anyagszükséglet: kb. 1,7 kg/m<sup>2</sup>  
Inspiration szín: 5349

**Alapréteg:** 2792 Magic Decor 1,0 mm  
szemcseméret: 1 mm  
anyagszükséglet: kb. 1,7 kg/m<sup>2</sup>  
Inspiration szín: 4967

**Rátétréteg:** 2792 Magic Decor 1,0 mm  
szemcseméret: 1 mm  
anyagszükséglet: kb. 1,7 kg/m<sup>2</sup>  
Inspiration szín: 4967

## SZÜKSÉGES ESZKÖZÖK



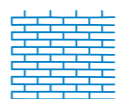
Rozsdamentes glettvás



Műanyag simító



Vakolókanál



Klinkertégla sablon



1. Az alapozott felületre a háttér, azaz a látszó fugakép felhordása hagyományos módon - a vödörös vakolatokéhoz hasonlóan - rozsdamentes glettvassal történik. Törekedjünk az egyirányú húzásból fakadó enyhén rusztkus felületre.



2. A téglamintázat kialakításához szükséges egy speciális sablon. Ez egy ragasztóval ellátott papír anyagú sablon. Nagyobb felület esetén a sablonok sorolhatóak. Illesztésükre ügyelni kell.



3. A téglá strukturát a választott színű alapréteg felhordásával alakítjuk ki. A sablon nem csak a téglamintázat kialakításáért felelős, de egyben a felvitt anyag egyenletes vastagságát is biztosítja.



4. Műanyag simítóval egy klasszikus dörzsölt felületet alakítunk ki körkörös struktúrával.



5. Utólagos rátétekkel öregbített, kézi vetésű téglá hatása érhető el. A rátétek ritmusától függ a téglafelület későbbi megjelenése.



6. A még friss anyagból óvatosan szedjük vissza a mintát biztosító sablont. Szükség esetén a sorjás, durva éleket finomítsuk.



# FINOM TÉGLA FELÜLET



## FELHASZNÁLT ANYAGOK

**Háttér:** 2792 Magic Decor 1,0 mm  
szemcseméret: 1 mm  
anyagszükséglet: kb. 1,7 kg/m<sup>2</sup>  
Inspiration szín: 5349

**Alapréteg:** 2792 Magic Decor 1,0 mm  
szemcseméret: 1 mm  
anyagszükséglet: kb. 1,7 kg/m<sup>2</sup>  
Inspiration szín: 4967

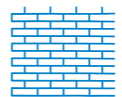
## SZÜKSÉGES ESZKÖZÖK



Rozsdamentes glettvás



Műanyag simító



Klinkertégla sablon



1. Az alapozott felületre a háttér, azaz a látszó fugakép felhordása hagyományos módon - a vödörös vakolatokéhoz hasonlóan - rozsdamentes glettvassal történik. Törekedjünk az egyirányú húzásból fakadó enyhén rusztikus felületre.



2. A téglamintázat kialakításához szükséges egy speciális sablon. Ez egy ragasztóval ellátott papír anyagú sablon. Nagyobb felület esetén a sablonok sorolhatóak. Illesztésükre ügyelni kell.



3. A téglá struktúrát a választott színű alapréteg felhordásával alakítjuk ki. A sablon nem csak a téglamintázat kialakításáért felelős, de egyben a felvitt anyag egyenletes vastagságát is biztosítja.



4. Műanyag simítóval egy klasszikus dörzsölt felületet alakítunk ki körkörös struktúrával. Enyhe száradás és az anyag mattulása után a felületet egyenletesen átvasaljuk. A struktúrát még jobban visszapuhítjuk.



5. A még friss anyagból óvatosan szedjük vissza a mintát biztosító sablont.



# FAERZETES FELÜLET



## FELHASZNÁLT ANYAGOK

**Alapréteg:** 2793 Magic Decor 0,2 mm  
szemcseméret: 0,2 mm  
anyagszükséglet: kb. 1 kg/m<sup>2</sup>  
Inspiration szín: 4001

**2825 Decor Lazur**  
anyagszükséglet: kb. 0,15 kg/m<sup>2</sup>  
szín: Szibériai tölgy

## SZÜKSÉGES ESZKÖZÖK



Fogazott glettvass



Faerezet mintázó



Festőhenger



1. Az alapozott felületre az alapréteg felhordása rozsdamentes glettvassal történik. Az egyenletes anyagvastagság elérése érdekében használjunk fogazott glettvassat.



2. A faerezet struktúrájának kialakításához a festők által jól ismert szerszámot - a flódergumit - használjuk.



3. Igény szerint simítsuk vissza a barázdákat, hogy a struktúrát visszatompítsuk.



4. A deszkázat sávozását vonalzó mellett húzzuk a nyers felületbe. A felület teljes száradása után a felületi sorjákat lecsiszoljuk.



5. A fahatás eléréséhez végső felületképzésként lazúrfestéket használunk.



6. A koptatott hatás a lazúrfesték visszamosásával érhető el. A visszamosást a lazúr felvitelével egy időben kell végezni.



# KŐMINTÁZATÚ FELÜLET



## FELHASZNÁLT ANYAGOK

**Háttér:** 2792 Magic Decor 1,0 mm  
szemcseméret: 1 mm  
anyagszükséglet: kb. 1,7 kg/m<sup>2</sup>  
Inspiration szín: 5349

**Alapréteg:** 2791 Magic Decor 2,5 mm  
szemcseméret: 2,5 mm  
anyagszükséglet: kb. 3,2 kg/m<sup>2</sup>  
Inspiration szín: 4967

## SZÜKSÉGES ESZKÖZÖK



Rozsdamentes glettvás



Gyűrt henger



Ciklopkő sablon



1. Az alapozott felületre a háttér, azaz a látszó fugakép felhordása hagyományos módon - a vödörös vakolatokéhoz hasonlóan - rozsdamentes glettvással történik. Törekedjünk az egyirányú húzásból fakadó enyhén rusztikus felületre.



4. A struktúra rusztikus hatását több módon is elérhetjük. Esetünkben egy rongyhengert alkalmaztunk a frissen felhordott és még nedves felületen.



2. A kőmintázat kialakításához szükséges egy speciális sablon. Ez egy ragasztóval ellátott papír anyagú sablon. Nagyobb felület esetén a sablonok sorolhatóak. Illesztésükre ügyelni kell.



5. A struktúrát fém glettvással vissza is lágyíthatjuk.



3. A termékö struktúrát a választott színű alapréteg felhordásával alakítjuk ki. Az anyag durva szemösszetétele biztosítja a készülő struktúra robosztus megjelenését. A sablon nem csak a kőmintázat kialakításáért felelős, de egyben a felvitt anyag egyenletes vastagságát is biztosítja.



6. A még friss anyagból óvatosan szedjük vissza a mintát biztosító sablont. Szükség esetén a sorjás, durva éleket finomítsuk.



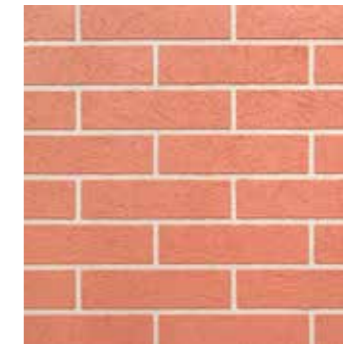


	2793 Magic Decor 0,2 mm (kb. 1 kg/m <sup>2</sup> )	2792 Magic Decor 1,0 mm (kb. 1,7 kg/m <sup>2</sup> )	2791 Magic Decor 2,5 mm (kb. 3,2 kg/m <sup>2</sup> )	2825 Decor Lazur (kb. 0,15 kg/m <sup>2</sup> )	2405 Dekor Glitter (kb. 0,1 kg/m <sup>2</sup> )
Finom beton felület		<b>X</b>		<b>X</b>	
Durva beton felület			<b>X</b>	<b>X</b>	
Képezett felület glitterrel			<b>X</b>		<b>X</b>
Bevasalt képezett felület glitterrel			<b>X</b>		<b>X</b>
Finom téglafelület		<b>X</b>			
Rusztikus téglafelület		<b>X</b>			
Durva téglafelület		<b>X</b>	<b>X</b>		
Kőmintázatú felület		<b>X</b>	<b>X</b>		
Faerezetes felület	<b>X</b>			<b>X</b>	

A felületi struktúrák elkészítésének lépéseit bemutató képsorozatok és videók elérhetők a [www.cemix.hu\Dekorvakolatok](http://www.cemix.hu/Dekorvakolatok) weboldalon, a QR kód beolvasását követően.



**Bevasalt képezett felület glitterrel**



**Finom téglafelület**



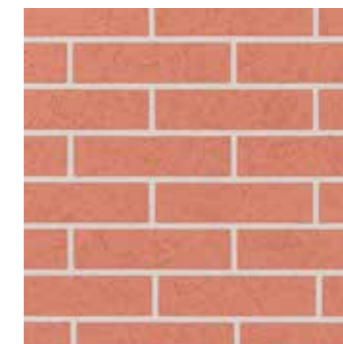
**Képezett felület glitterrel**



**Rusztikus téglafelület**



**Faerezetes felület**



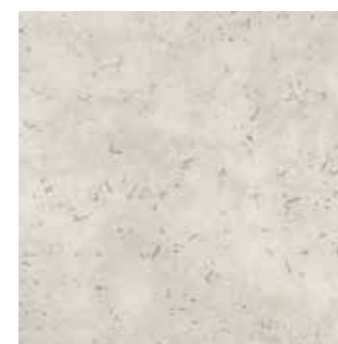
**Durva téglafelület**



**Finom beton felület**



**Kőmintázatú felület**



**Durva beton felület**





# Építő megoldások

új építéshez,  
felújításhoz



VEVOSZOLGALAT@CEMIX.HU

**Telefonszám: +36 88 590 500**

[www.cemix.hu](http://www.cemix.hu)

[www.epitomegoldasok.cemix.hu](http://www.epitomegoldasok.cemix.hu)

**Cemix Hungary Kft.**

8200 Veszprém, Házgyári út 9.



A Cemix Hungary Kft. elsőként vezette be a magyar vakolatgyártók közül az ISO 9001 minőségirányítási rendszert